

平成 30 年（来年）2 月ごみ有料化についての資料

新聞、TV 等の報道でご存知と思いますが来年（H30）2 月より金沢市のごみが一部有料化になります。「燃えるごみ・埋め立てごみ」が指定のごみ袋で出すことになります。

金沢市より有料化に関する準備資料等が発表されますので、順次ご案内をいたしますので、今後の回覧、配布物に注意してください。

特に間違ったごみ出しは原則として町会の責任となりますので、今まで以上に注意が必要となりますのでよろしくお願いいたします。

金沢産ダンボールコンポストの素で

第4版

ごみダイエット



かんたん
できる

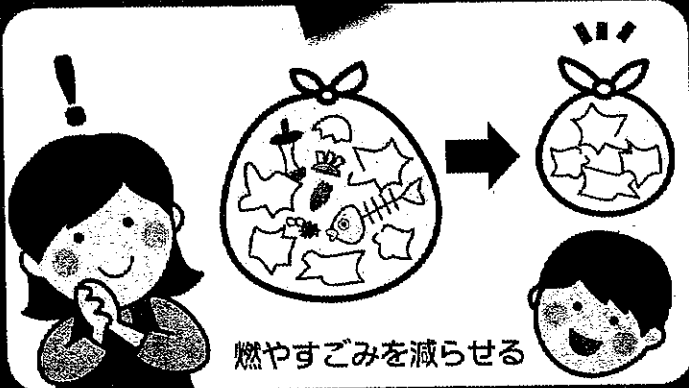
材料を入手
しやすい

電気を
使わない

生ごみの
においが
しない

段ボール箱
を再利用

できた
堆肥を
活用



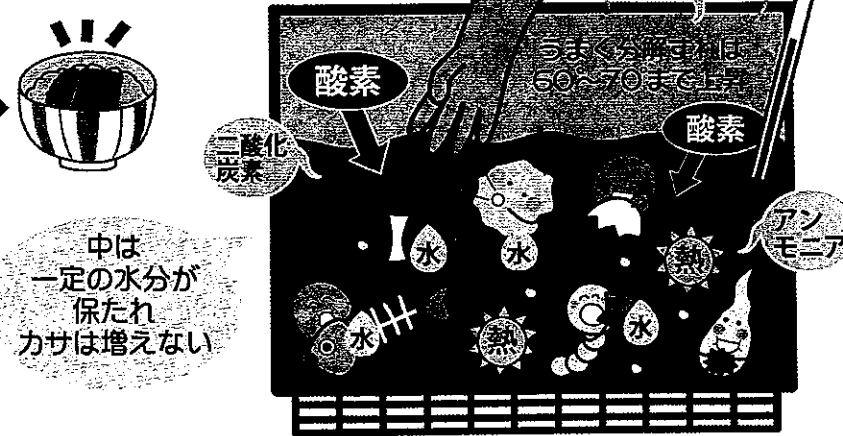
生ごみを減らすには

- ① 必要な量を買う
- ② 余分に買ったら下ごしらえや小分けして保存
- ③ 食べられる量を調理
- ④ 残り物を仕立て直す
- ⑤ 賞味期限をチェックして使い切る
- ⑥ それでも残ったものをコンポストに

ダンボールコンポストのしくみ

スプーン1杯の土に1億個以上いる微生物が生ごみを分解。

- 段ボール箱 入手しやすい・水分調整・通気性がよい
- 生ごみの約90%が水分
- 微生物の分解熱によって水蒸気やCO₂が段ボール箱から蒸発



使ってみよう

毎日生ごみを入れることができます。お休みする日があっても大丈夫。4人家族 約3ヶ月で約60kgの生ごみを堆肥にできます。

生ごみ投入のポイント

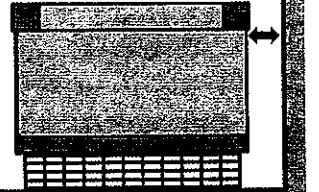
- ① ゴム手袋をした手で、底の方からよく混ぜる
- ② 真ん中あたりを掘って新鮮な生ごみを入れる
- ③ 基材を生ごみの上にかぶせる
- ④ ふたをする
虫除けにはタオルや布カバーをかける

1P7-アッパ!
MEMO
微生物の大好物
炒った米ぬか・甘い物
廃天ぷら油
を入れると温度が上がります



生ごみは
1日300g~500g
が目安

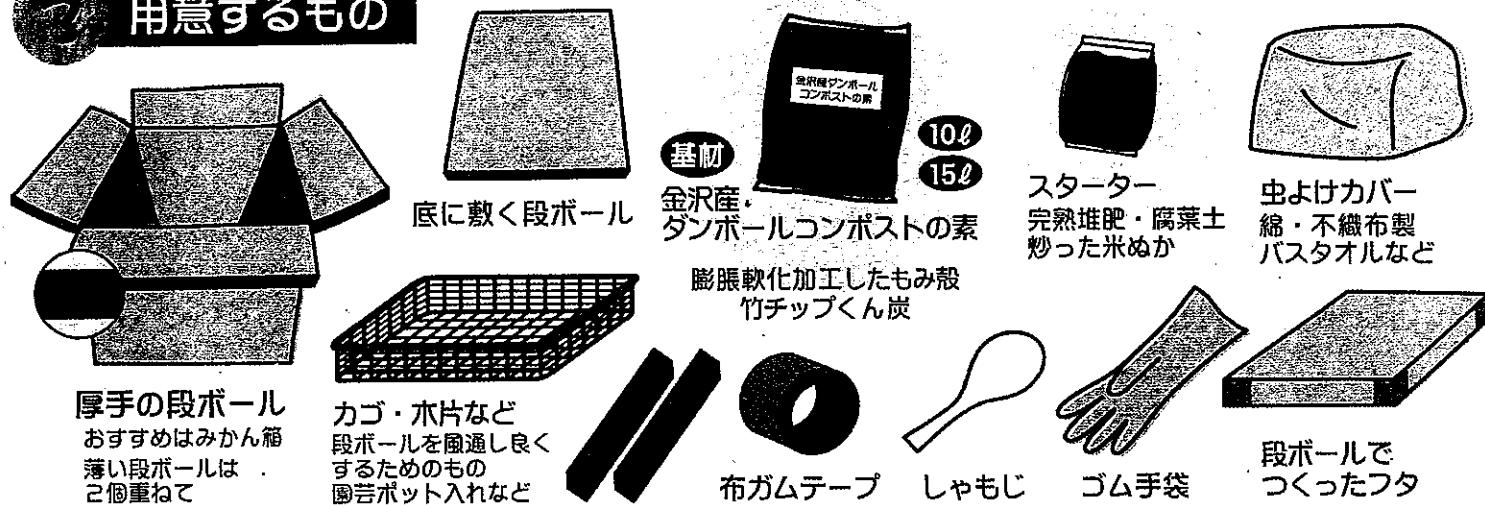
置く場所は
15℃以下にならない場所
冬は室内に



- キッチン・勝手口・ベランダ 車庫・軒下など、雨のかからないところ
 - 通気性のよいところ 壁から5cmほど離す
- 生ごみのおいがしないから 台所のスミにもおけるよ~

注
分解が始まるまで
1~2週間くらい
かかります

用意するもの



ダンボールコンポストを作ろう

雨のかからない風通しの良いところに設置しましょう。生ごみ臭がしないので、台所のスミにもおけます。

- ① つなぎ目を布ガムテープで目張り
側面の取っ手の穴も布ガムテープでふさぐ
布ガムテープは、通気のために最小限に
- ② 段ボールの版を底に敷く
通気性をよくするためカゴなどに乗せる

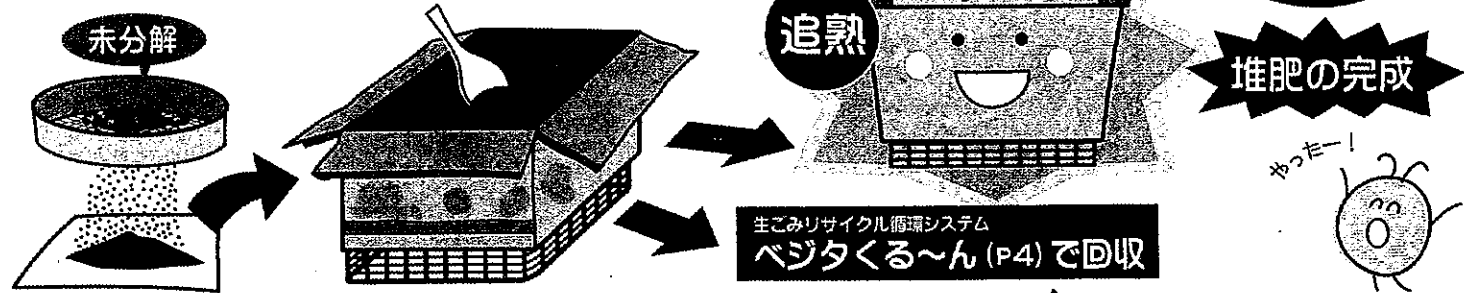
- ③ コンポストの素(基材)を入れる
● コンポストの素を箱の1/2くらい入れる
● 残りは水分調整用に保存
● 水を少しづつ加えてかき混ぜしっとりさせる(水分60%)
手でにぎると固まってすくずれる湿り具合が目安

初回のみ米のとぎ汁や牛乳パックのすすぎ水 約1ℓを混ぜる(乾燥状態により水の量を調節)

ほくたち微生物の「すみか」づくりだよ

熟成させるには?

- ① 3ヶ月ほど経って、段ボール箱が傷んだり分解が進まなくなったら... 中身を園芸用の目の粗いふるいにかける
- ② ふるいにかけた細かいものを段ボールに戻し、雨のかからない場所で1ヶ月ほど熟成
- ③ 時々水を入れてかき混ぜ、温度が上がらなくなったら熟成終了
- ④ 紙袋、土のう袋など通気性のある容器に入れて保管する
- ⑤ 庭で同量の土に混ぜてもよい



MEMO
未熟な堆肥を使用すると根腐れなどを起こします。必ず熟成させて使いましょう。

2回目以降は?

- ① 新しい段ボール箱・コンポストの素を用意
- ② ①でふるいに残ったものを混ぜてスターターとして使う



段ボールが傷んでいない時は細かいものを取り出しコンポストの素を足して継続させることもできます。

できた堆肥の使い方

堆肥は一般的に 土壌改良剤 として使われますが、肥料効果もありますので、施肥しすぎに注意してください。

畑では…

元肥として

すき込み 2~3週間以上おいてから種まき・植え付ける。

目安 1㎡に 1~2ℓ (1~1.5Kg)

プランターでは…

目安としてプランターの 1/5

2~3週間おいてから種まき・苗植え

土

堆肥

土が元気になるよ

こんな時どうしたら？

Q1 虫がまわりを飛んでいる。

A 古布のカバーをかぶせるか目の細かい洗濯ネットに入れる。

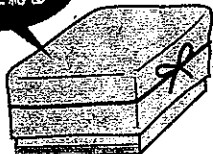
Q2 中で虫が多量に発生。

A 幼虫/箱ごと黒いポリ袋に入れて日光浴させる。小バエ/数日外に置いて羽化が収まったら室内に。

Q3 水分の調節方法は？

A べたついた時はコンポストの素・ピートモスなどを入れてかき混ぜる。乾燥しすぎたら牛乳パックの洗い水等を加える。

布の縁にゴムを入れるかストッキングなどで縛る



Q4 においがきつい。

A 魚や肉は加熱したものを入れる。コンポストの素を足してよく混ぜる。

Q5 かさが増える。分解が進まない。温度が上がらない。

A 戻し堆肥・甘い物(お菓子など) 廃油・米ぬかを入れてよく混ぜる。スタート時……生ごみを少なめに入れる。冬場……室内に置く。段ボールを二重にする。

Q6 表面に白かびが出た。

A 白かびは糸状菌の一種。上手く分解している状態なのでそのまま混ぜる。

Q7 粉状のものが出た。

A コナダニ。米ぬかを入れると発生しやすい。外に置いて続けるか、終了させてp36に。



基材の購入は？

A 金沢産ダンボールコンポストの素

NPO法人くくのち製 15ℓ 膨湿軟化加工もみ殻・竹炭・スターター(完熟堆肥)

● 段ボール箱 ② 31×41×高さ40cm

B 金沢産ダンボールコンポストの素

社会福祉法人やちぐさ会製 10ℓ 膨湿軟化加工もみ殻・竹炭スターター(米ぬか)

セット販売

● 段ボール箱 ① 24×33×高さ31cm

販売店 B

- JA 金沢市ほがらか軒(本店・野田店・崎浦店)
- 金沢森林組合 緑化水センター
- 北陸園芸商組合(F&Gかどむら・マツシタガーデンなるせつフラワーガーデン・JEE-SA ジーサ)

段ボール箱は、コンポスト用に開発された丈夫な箱です。

販売店 A

- コープたまぼこ
- 東原町直売所

ホームセンター・園芸店で購入の場合

ピートモス 10ℓ とくん炭 5ℓ を合わせて

身近に手に入るおかくず・落ち葉・米ぬかなども使えます。

「金沢産ダンボールコンポストの素」は平成23年度 金沢市協働のまちづくりチャレンジ事業に採択され、NPO法人くくのち・金沢エコライフくらぶが、304 水芭蕉会・石川県立大学・(株) 明和工業の協力を得て金沢産の農林廃材を活用して開発したものです。

出前講座

- グループ・町内会などへお伺いします。
- 講師派遣します。

堆肥を使う庭や畑がない方

できた堆肥を販売店 B に持って行くと、500円相当の商品または新しいダンボールコンポストの素と交換できます。

詳細は下記までお問い合わせください。

お問い合わせ先

金沢市環境局リサイクル推進課

TEL 076(220)2302 FAX 076(260)7193

E-mail recycle@city.kanazawa.lg.jp

お気軽に